

BOLETÍN HIDROMETEOROLÓGICO DE LA MOJANA

San Marcos, Sucre 14 de noviembre de 2023
Hora de la actualización: 12:00 HLC

BOLETÍN No: 937

CONTENIDO

1. CONDICIONES METEOROLÓGICAS

1.1 CONDICIONES METEOROLÓGICAS PRECEDENTES

1.2 CONDICIONES METEOROLÓGICAS ACTUALES

1.3 PRONÓSTICO METEOROLÓGICO DIARIO

2. CONDICIONES HIDROLÓGICAS

2.1 CONDICIONES HIDROLÓGICAS ANTECEDENTES

2.2 CONDICIONES HIDROLÓGICAS ACTUALES

2.2.1 SUBZONA HIDROGRÁFICA DEL RÍO SAN JORGE - CUENCA ALTA

2.2.2 SUBZONA HIDROGRÁFICA DEL RÍO SAN JORGE - CUENCA BAJA

2.2.3 DIRECTOS AL BAJO CAUCA - CIÉNAGA LA RAYA ENTRE EL RÍO NECHÍ Y EL BRAZO DE LOBA

2.2.4 SUBZONA HIDROGRÁFICA DEL RÍO NECHÍ - CUENCA BAJA

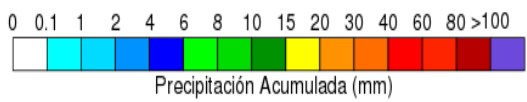
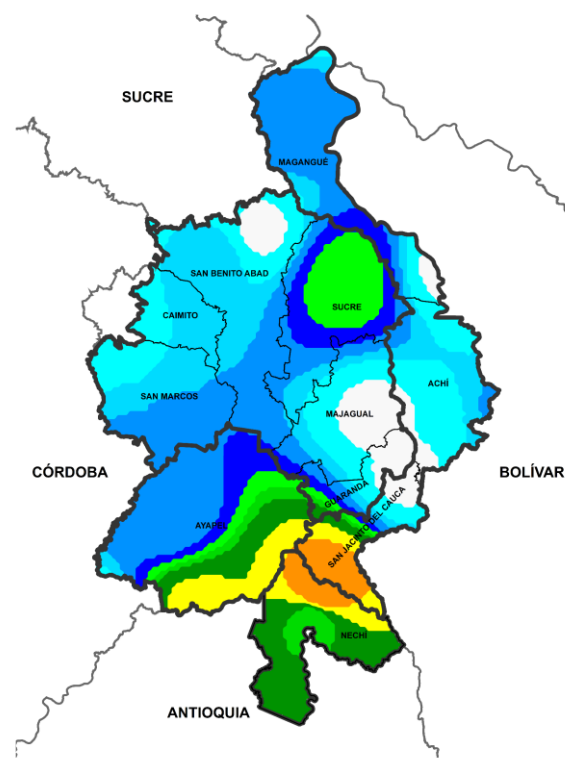
2.2.5 DIRECTOS AL CAUCA ENTRE PTO. VALDIVIA Y RÍO NECHÍ

2.2.6 DIRECTOS AL BAJO MAGDALENA ENTRE EL BANCO Y EL PLATO

El Centro Regional de Pronóstico y Alertas Tempranas de la Mojana - CRPA La Mojana, busca fortalecer el sistema de alertas tempranas a través de un continuo monitoreo de las condiciones hidrometeorológicas, la generación de pronósticos meteorológicos y la difusión de alertas para la comunidad y los diferentes sectores productivos de la región.

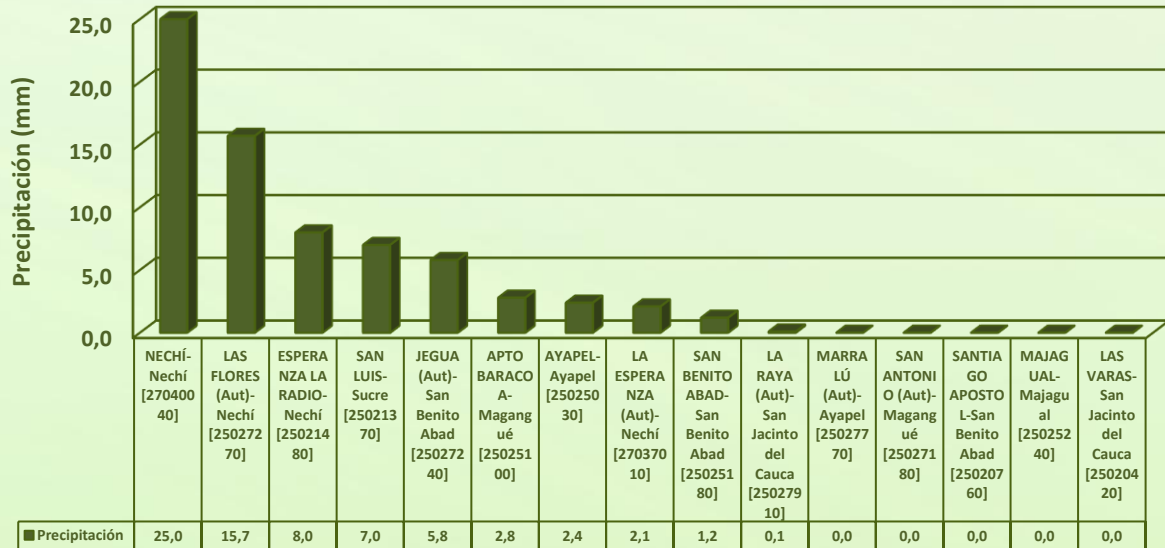
Esta iniciativa hace parte de los proyectos "Reducción del riesgo y la vulnerabilidad frente al cambio climático en la región de La Depresión Momposina", financiado por el *Adaptation Fund* y "*Mojana, clima y vida*", financiado por el Fondo Verde del Clima, implementados por el Ministerio de Ambiente, el Fondo de Adaptación y el PNUD, en alianza con CORPOMOJANA e IDEAM.

1.1 CONDICIONES METEOROLÓGICAS ANTECEDENTES



Precipitación acumulada
10/01/2023 (07:00) – 11/11/2023 (07:00).
Fuente: IDEAM

Lluvia Registrada el 10 Noviembre de 2023

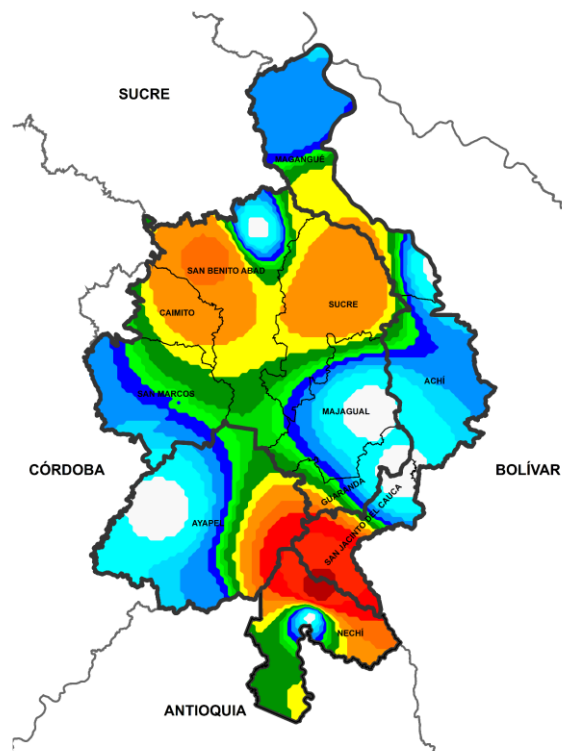


RESUMEN DE CONDICIONES DEL DÍA 10 DE NOVIEMBRE

Precipitación: luvias por sectores en el territorio.

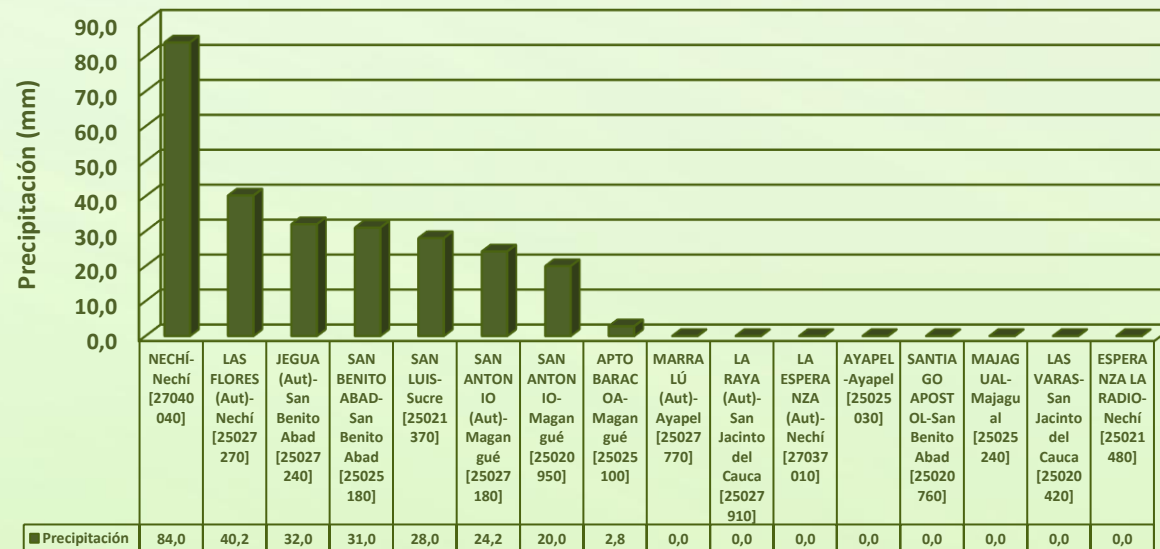
Temperatura: se registró una temperatura máxima de 34,8°C el día 10 de noviembre en el municipio de Ayapel y una mínima de 23,9°C en la madrugada del 11 de noviembre.

1.1 CONDICIONES METEOROLÓGICAS ANTECEDENTES



Precipitación acumulada
11/01/2023 (07:00) – 12/11/2023 (07:00).
Fuente: IDEAM

Lluvia Registrada el 11 Noviembre de 2023

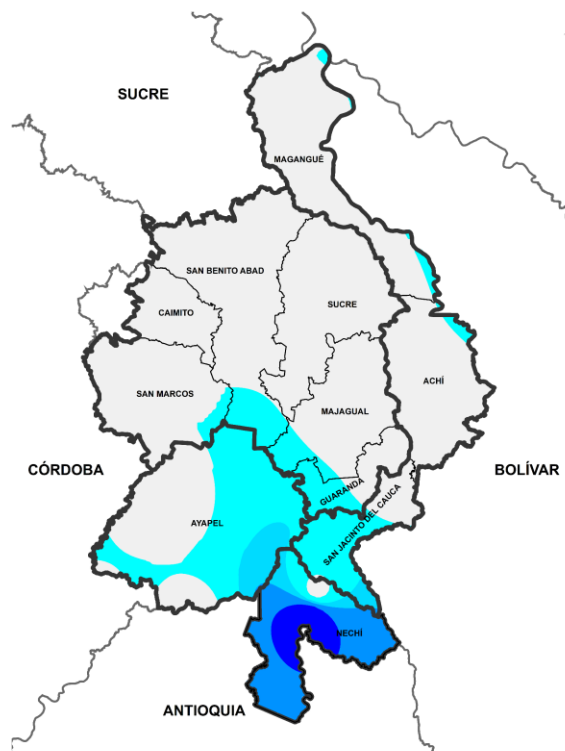


RESUMEN DE CONDICIONES DEL DÍA 11 DE NOVIEMBRE

Precipitación: luvias de variada intensidad sobre la región de La Mojana.

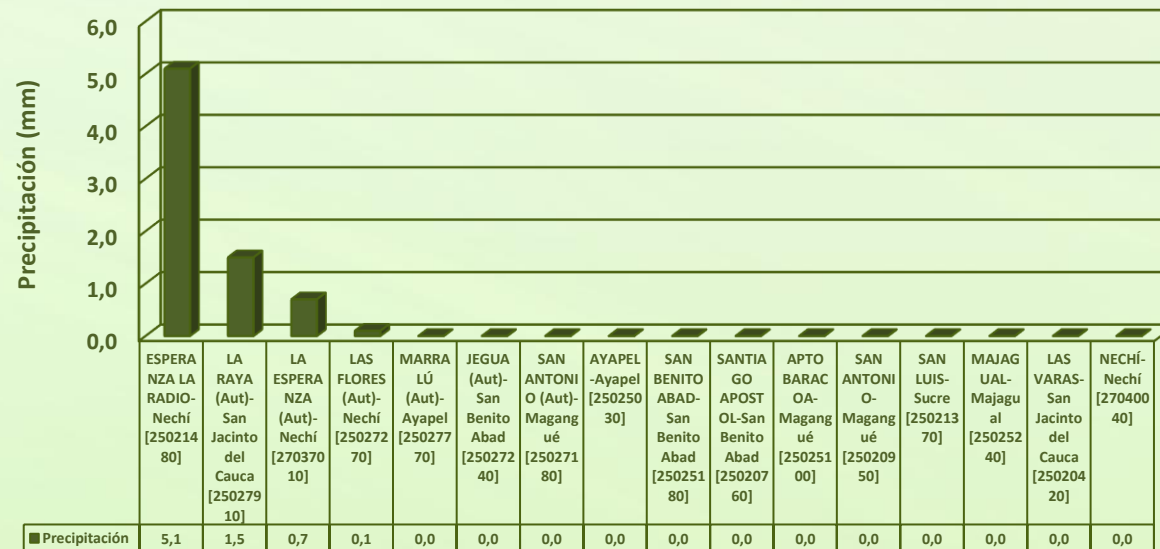
Temperatura: se registró una temperatura máxima de 33,9°C el día 11 de noviembre en el municipio de Magangué y una mínima de 24,6°C en la madrugada del 12 de noviembre en el municipio de Ayapel.

1.1 CONDICIONES METEOROLÓGICAS ANTECEDENTES



Precipitación acumulada
12/01/2023 (07:00) – 13/11/2023 (07:00).
Fuente: IDEAM

Lluvia Registrada el 12 Noviembre de 2023

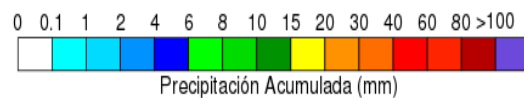
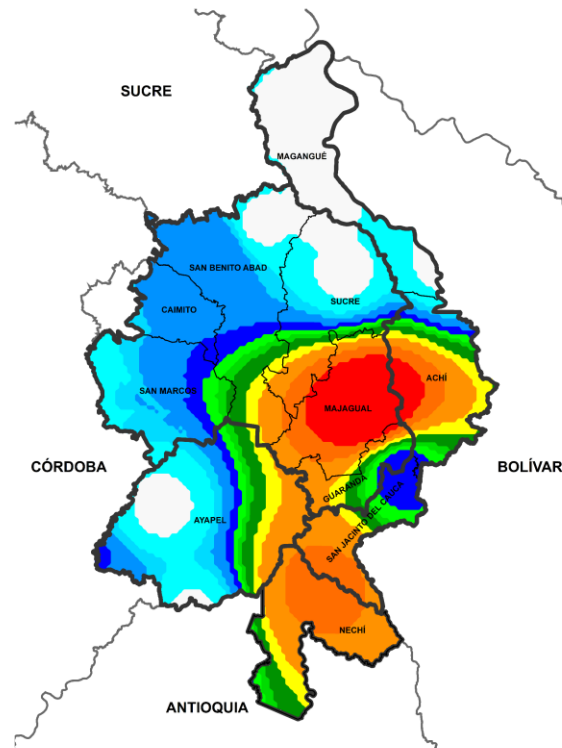


RESUMEN DE CONDICIONES DEL DÍA 12 DE NOVIEMBRE

Precipitación: luvias ligeras y aisladas al sur de la región en la jornada nocturna.

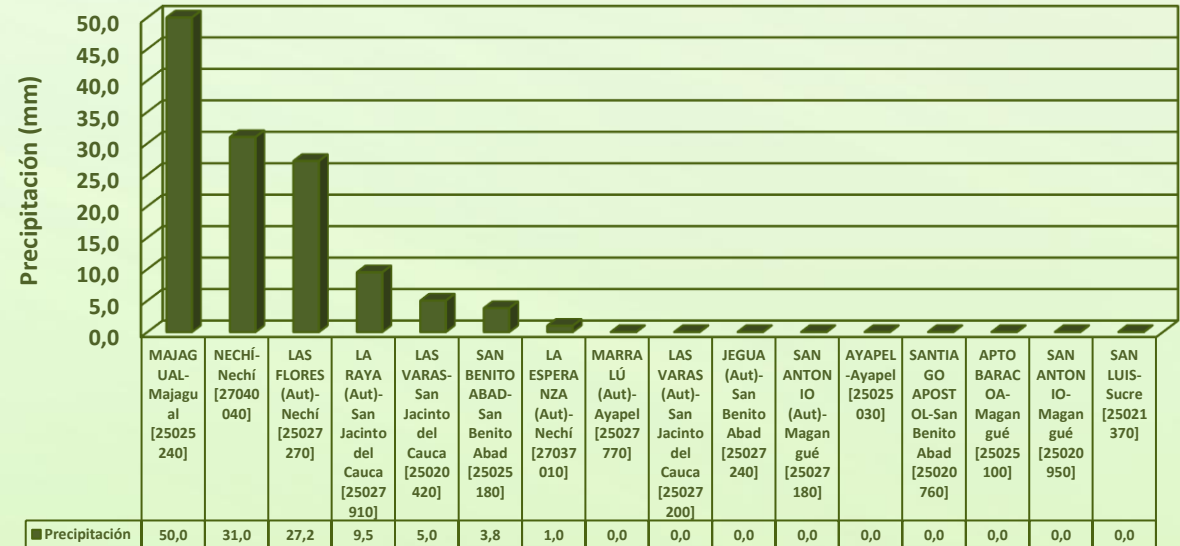
Temperatura: se registró una temperatura máxima de 34,4°C el día 12 de noviembre en el municipio de Ayapel y una mínima de 26,2°C en la madrugada del 13 de noviembre en el municipio de Magangué.

1.1 CONDICIONES METEOROLÓGICAS ANTECEDENTES



Precipitación acumulada
13/01/2023 (07:00) – 14/11/2023 (07:00).
Fuente: IDEAM

Lluvia Registrada el 13 Noviembre de 2023



RESUMEN DE CONDICIONES DEL DÍA 13 DE NOVIEMBRE

Precipitación: luvias entre moderadas a fuertes en la región, con mayor intensidad al oriente mojanero.

Temperatura: se registró una temperatura máxima de 34,4°C el día 13 de noviembre en el municipio de Ayapel y una mínima de 25°C en la madrugada del 14 de noviembre en el municipio de Magangué.

1.2 CONDICIONES METEOROLÓGICAS ACTUALES

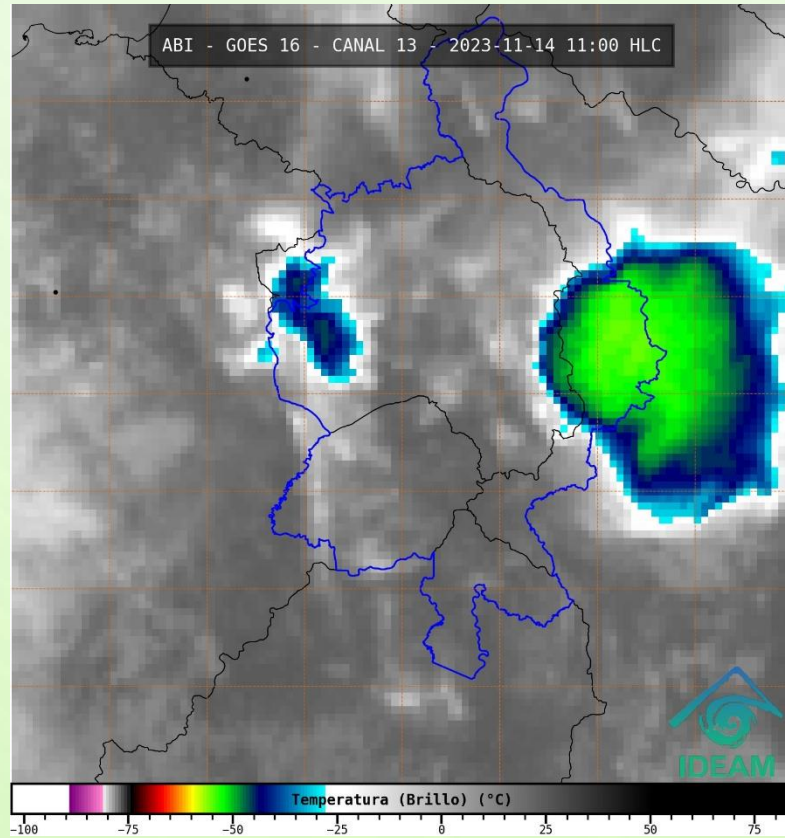


Imagen de satélite IR 11:00 HLC
Fuente: IDEAM

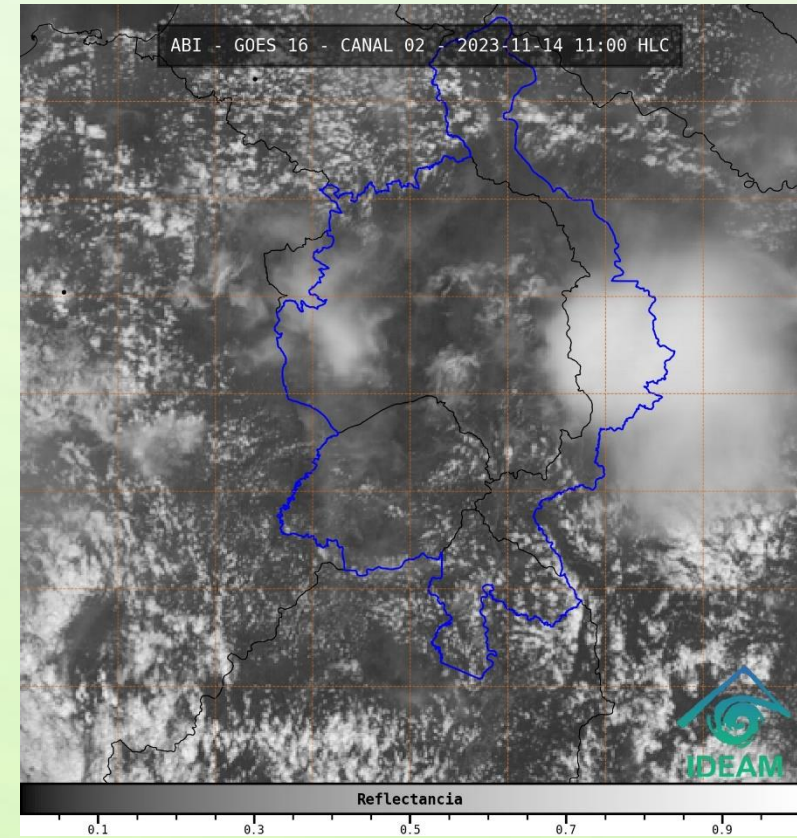
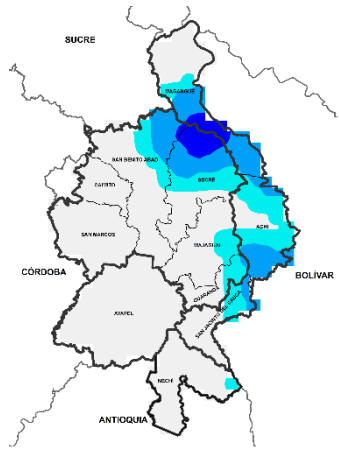


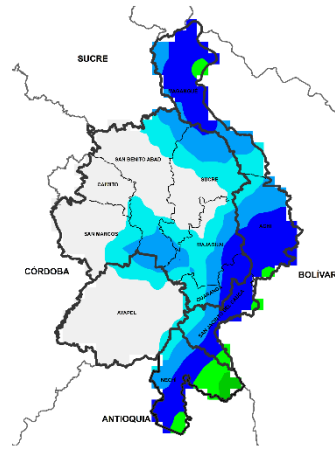
Imagen de satélite VIS 11:00 HLC
Fuente: IDEAM

En las últimas horas se ha observado cielo mayormente nublado y lloviznas al oriente de la región.

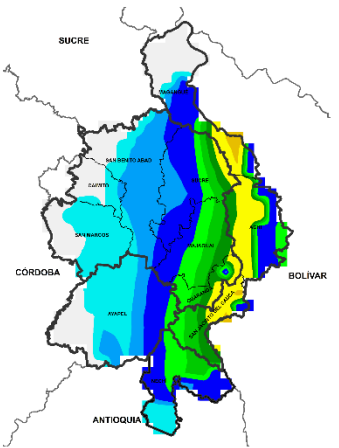
1.3 PRONÓSTICO METEOROLÓGICO



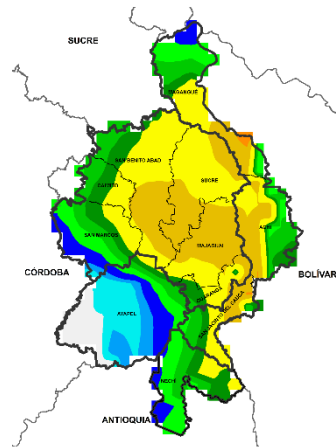
TARDE DEL 14 DE NOVIEMBRE



NOCHE DEL 14 DE NOVIEMBRE



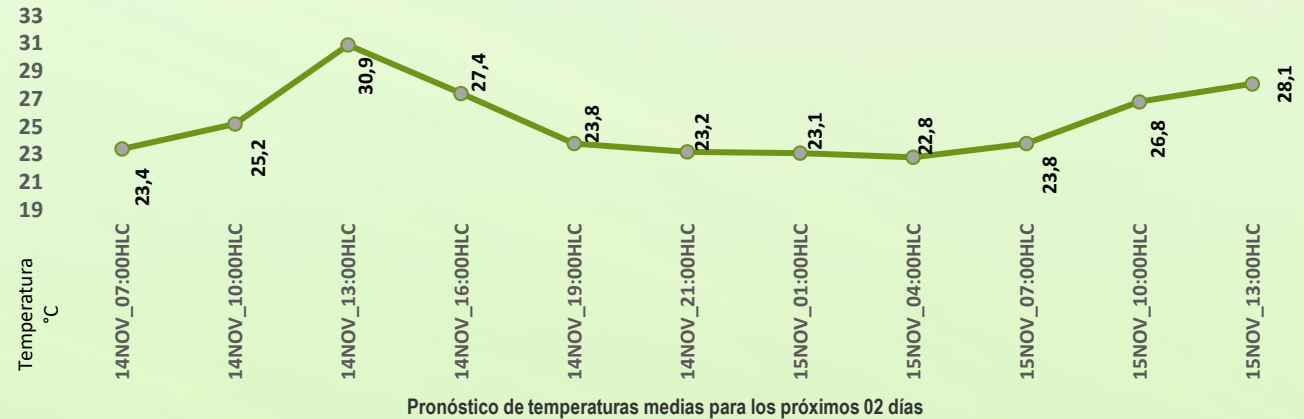
MADRUGADA DEL 15 DE NOVIEMBRE



ACUMULADO DEL 14 AL 15 DE NOVIEMBRE



Día	Jornada	Temperatura Máxima	Nubosidad	Tipo de Precipitación	Probabilidad de Lluvia(%)
14 DE NOVIEMBRE DE 2023	Tarde	33°C	Parcialmente nublado	Sin llluvias	30%
	Noche	25°C	Nublado	Lluvias	70%

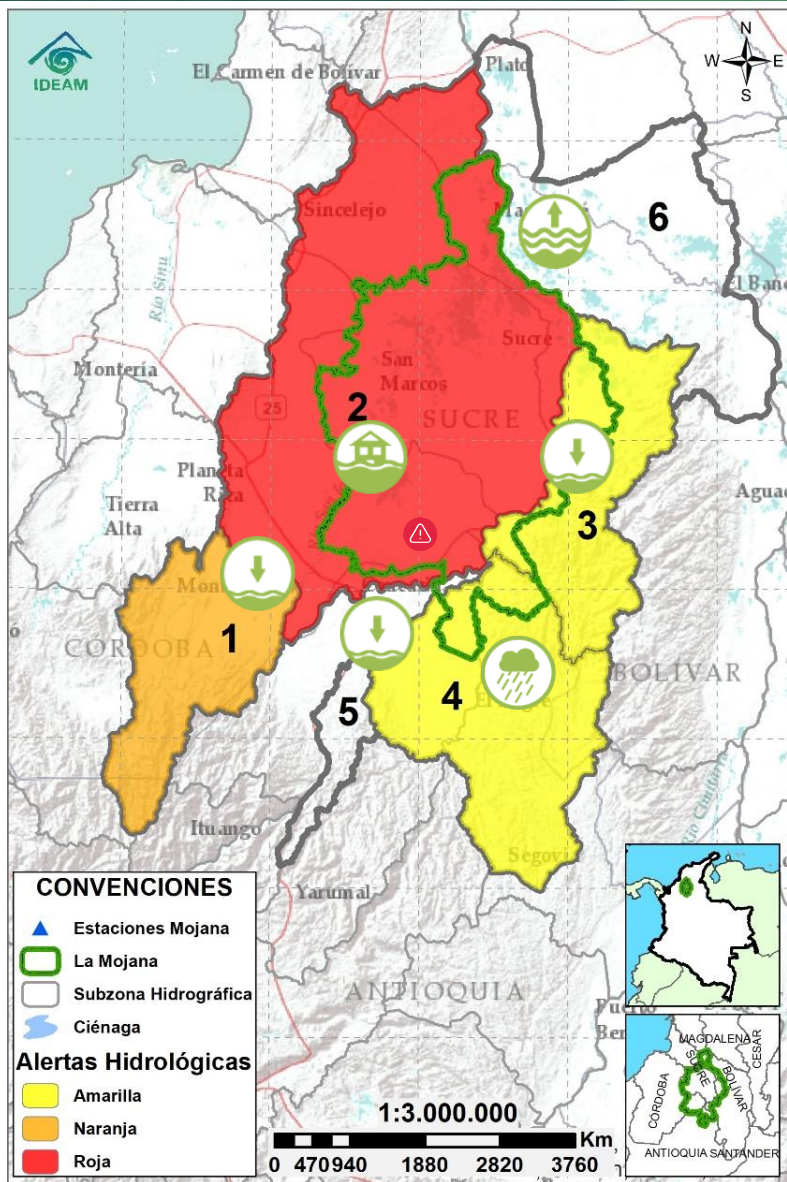


PRONÓSTICO PARA EL MARTES 14 DE NOVIEMBRE

Precipitación: se prevé tiempo seco en la tarde y lluvias por sectores al oriente de La Mojana, con atención a los municipios de Guaranda, Majagual, San Jacinto del Cauca y Achí.

Temperatura: las temperaturas máximas oscilarán entre los 31°C y 33°C y las mínimas entre los 23°C y 25°C. Las sensaciones térmicas máximas estimadas oscilarán entre los 32°C y 36°C.

2.1 CONDICIONES HIDROLÓGICAS ANTECEDENTES



CONVENCIONES DE TERMINOS HIDROLÓGICOS		
	Lluvias	Lluvias antecedentes intensas o continuas y/o pronóstico de las mismas, las cuales pueden generar crecientes súbitas en los ríos principales y sus afluentes.
	Descenso	Condición de disminución de niveles.
	Ascenso	Condición de aumento de niveles.
	Creciente súbita	Fenómeno natural que se presenta en los ríos de montaña como consecuencia de la ocurrencia de lluvias intensas o torrenciales en zonas de alta pendiente del cauce principal y sus afluentes.
	Tránsito de creciente	Es el desplazamiento de una onda de creciente de aguas arriba hacia aguas abajo de la corriente.
	Creciente por desembalse	Proceso de tránsito del flujo de agua por descarga controlada desde un embalse.
	Inundación	Aumento en los niveles y/o caudales de los cuerpos de agua que superan la capacidad máxima de transporte o modificación de la sección transversal que la reduce, ocasionando el desbordamiento e inundación de sus zonas aledañas.
	Niveles estables	No se presentan fluctuaciones considerables de nivel del cuerpo de agua.

Alerta ROJA

PARA TOMAR ACCIÓN Advierte a los sistemas de prevención y atención de desastres sobre la amenaza que puede ocasionar un fenómeno con efectos adversos sobre la población, el cual requiere la atención inmediata por parte de la población y de los cuerpos de atención y socorro. Se emite una alerta sólo cuando la identificación de un evento extraordinario indique la probabilidad de amenaza inminente y cuando la gravedad del fenómeno implique la movilización de personas y equipos, interrumpiendo el normal desarrollo de sus actividades cotidianas.

Alerta NARANJA

PARA PREPARARSE Indica la presencia de un fenómeno. No implica amenaza inmediata y como tanto es catalogado como un mensaje para informarse y prepararse. El aviso implica vigilancia continua ya que las condiciones son propicias para el desarrollo de un fenómeno, sin que se requiera permanecer alerta.

Alerta AMARILLA

PARA INFORMARSE Es un mensaje oficial por el cual se difunde información. Por lo regular se refiere a eventos observados o registrados y puede contener algunos elementos de pronóstico a manera de orientación. Por sus características pretéritas y futuras difiere del aviso y de la alerta, y por lo general no está encaminado a alertar sino a informar.

SIN ALERTA La información que se suministra se encuentra fuera de los umbrales de alerta.

Condiciones hidrológicas antecedentes para el 13/11/2023

2.2 CONDICIONES HIDROLÓGICAS ACTUALES

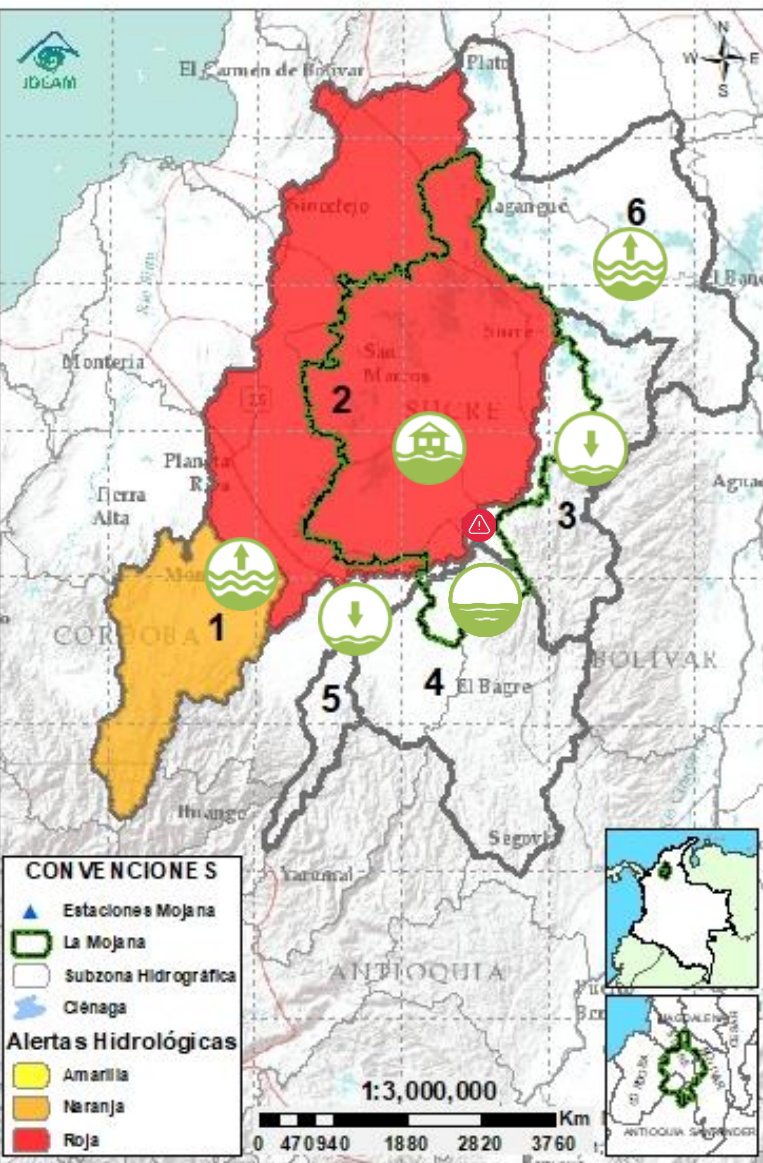
Descripción condiciones hidrológicas: En cuanto a las condiciones hidrológicas, se tiene en alerta roja el Bajo San Jorge ante las afectaciones registradas en Guaranda, San Benito Abad y Ayapel, debido al ascenso de niveles que se presentaron las semanas anteriores en los ríos Cauca y San Jorge, niveles que se están estabilizando y se prevé desciendan en los próximos días. Por su parte la zona alta se encuentra en alerta naranja debido a la probabilidad de ascensos en el cauce principal y sus aportantes los ríos San Pedro y Uré.

Alerta	Zona Hidrográfica	Subzona o Cuenca Hidrográfica	Condición predominante	Descripción de la alerta hidrológica
	1	Bajo Magdalena-Cauca - San Jorge	Alto San Jorge	Niveles en ascenso Ascenso de niveles del río San Jorge a la altura de La Apartada, tendencia que se prevé se mantenga en los próximos días.
	2	Bajo Magdalena-Cauca - San Jorge	Bajo San Jorge	Afectaciones Inundaciones en amplios sectores de La Mojana. con tendencia a la estabilización de niveles.
Sin alerta	3	Bajo Magdalena-Cauca - San Jorge	Directos al Bajo Cauca-ciénaga La Raya entre el río Nechí y Brazo de Loba	Niveles en descenso Descenso de niveles en el río Cauca, se prevé condición similar en sus aportantes, además de la estabilización de niveles los próximos días.
Sin alerta	4	Nechí	Bajo Nechí y Directos al Bajo Nechí	Niveles estables Estabilización de niveles en el río Nechí, se prevén descensos de nivel, los próximos días.
Sin alerta	5	Cauca	Directos al Cauca entre Puerto Valdivia y río Nechí	Niveles en ascenso ascenso de niveles en el río Cauca, condición que se mantendrá durante el día.
Sin alerta	6	Bajo Magdalena	Directos Bajo Magdalena entre El Banco y Plato	Niveles en ascenso ascensos de nivel en el Bajo Magdalena, especialmente en los brazos de Loba y Mompós, lo cual se verá reflejado aguas abajo en El Plato Magdalena.

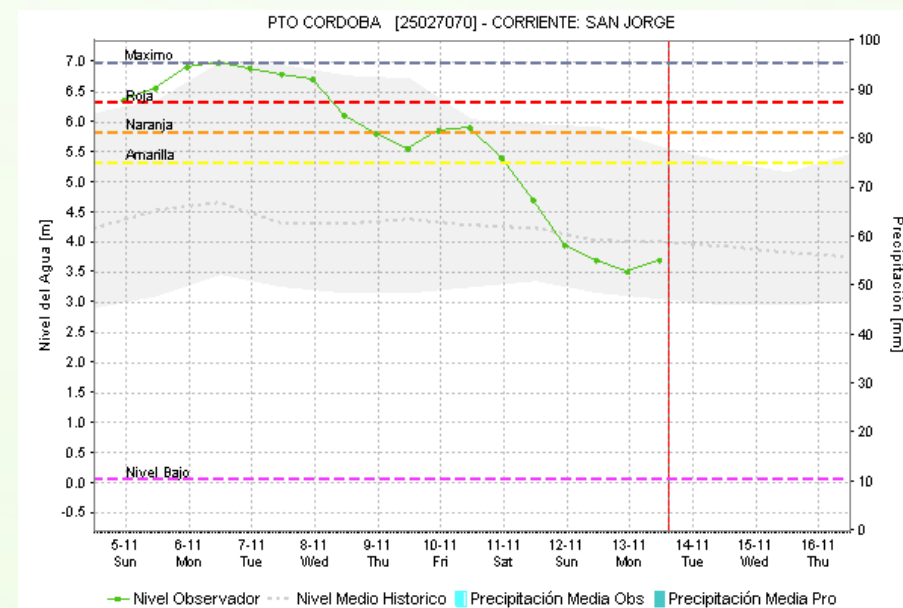
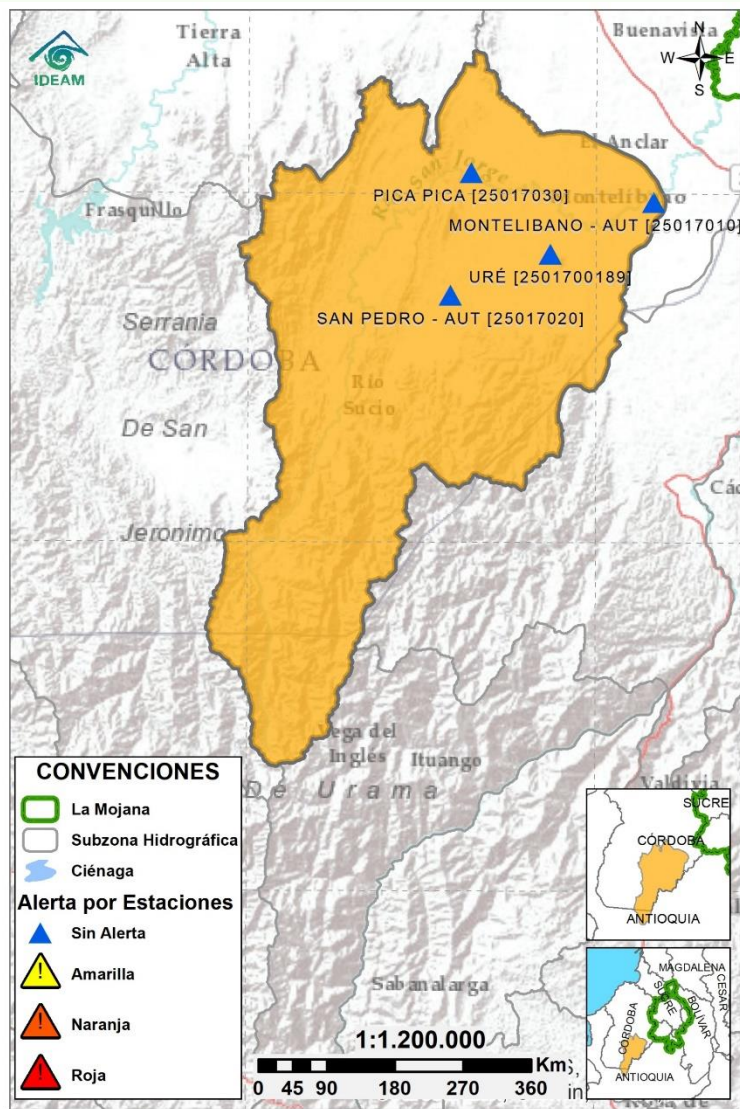
Nota 1: Las alertas hidrológicas pueden ser corregidas y/o actualizadas en el futuro. No representa una certificación oficial del IDEAM.

Nota 2: Es probable que los eventos hidrológicos reportados en las alertas emitidas no se estén presentando sobre los ríos principales sino sobre sus afluentes.

Nota 3: El IDEAM recomienda a la población ribereña estar muy atenta al comportamiento de los niveles de los ríos y atender las recomendaciones que la Unidad Nacional de Gestión del Riesgo de Desastres (UNGRD) emita para la implementación de medidas de contingencia ante posibles afectaciones por desbordamientos e inundaciones.

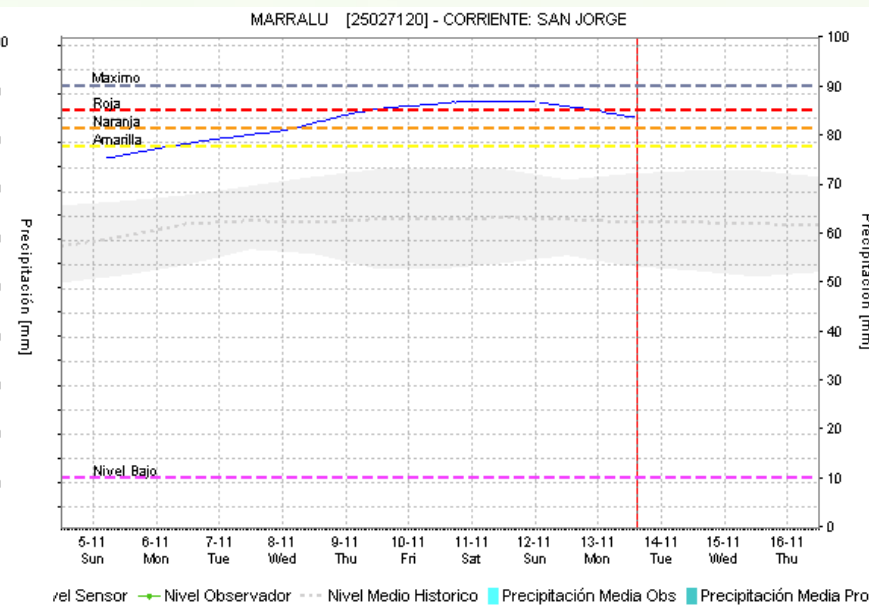
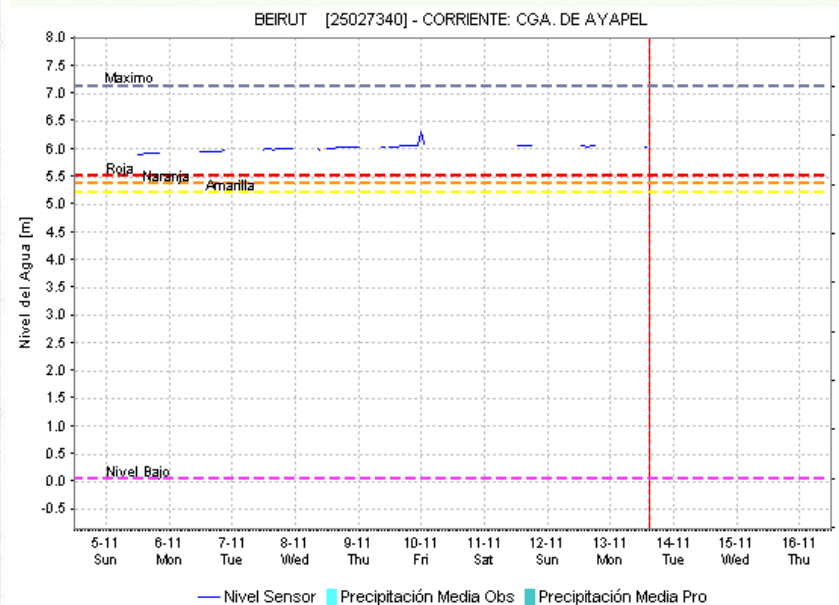
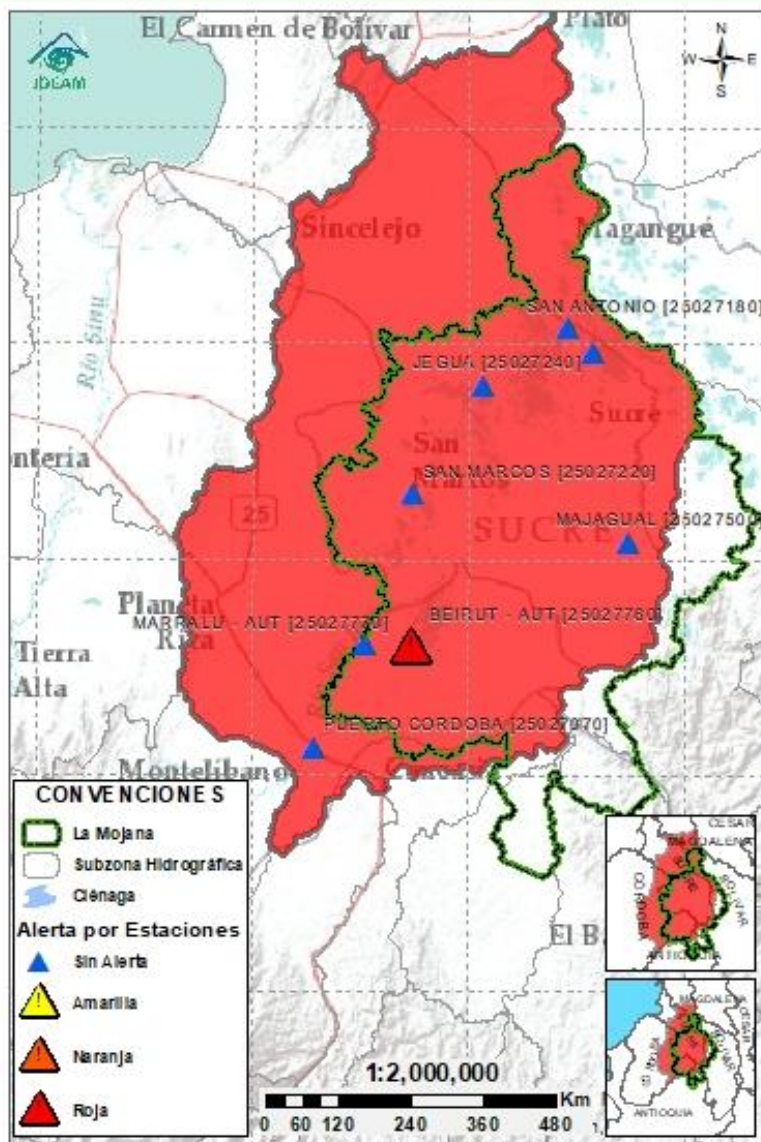


2.2.1 SUBZONA HIDROGRÁFICA DEL RÍO SAN JORGE CUENCA ALTA



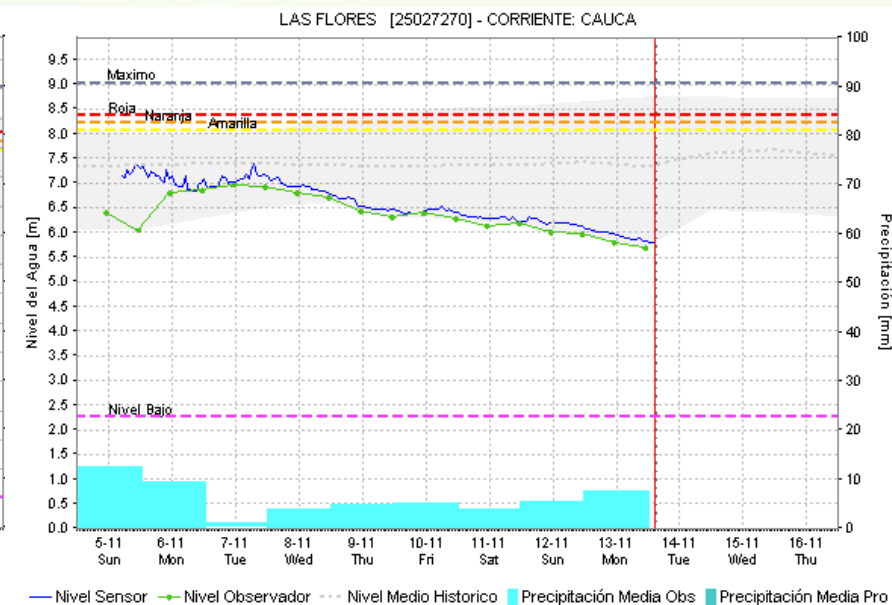
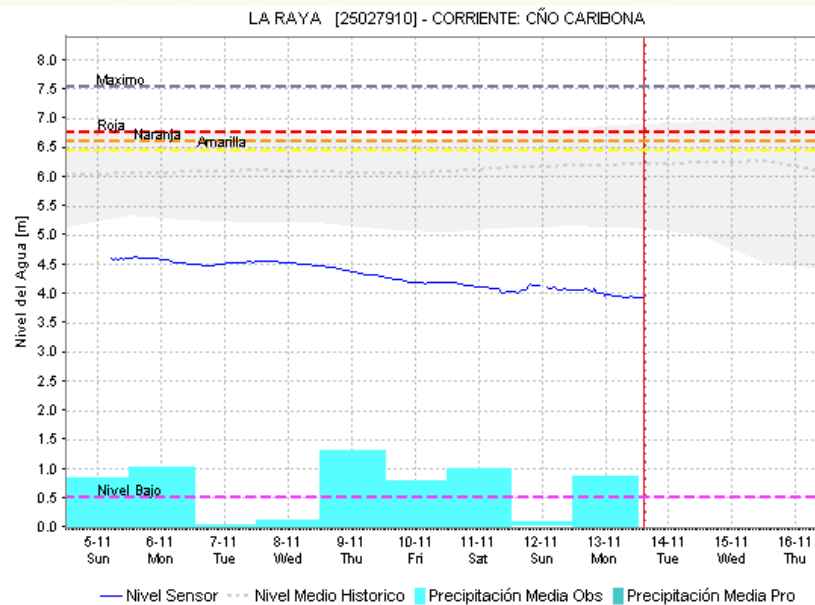
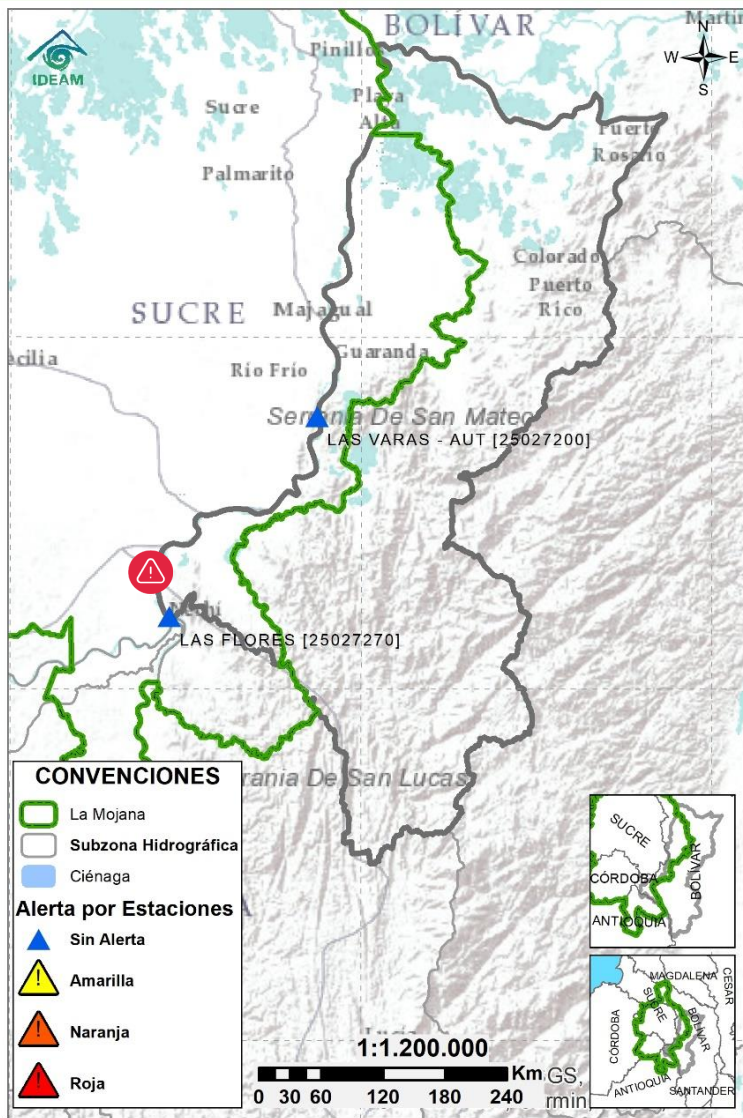
Subzona hidrográfica	Alerta	Descripción
Cuenca alta del río San Jorge		Ascenso de niveles del río San Jorge a la altura de La Apartada, tendencia que se prevé se mantenga en los próximos días.


2.2.2 SUBZONA HIDROGRÁFICA DEL RÍO SAN JORGE CUENCA BAJA



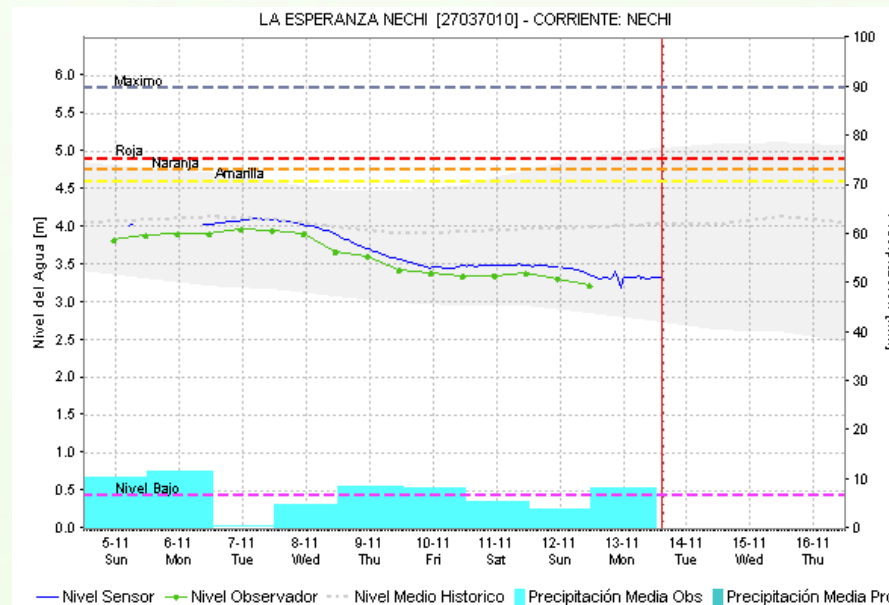
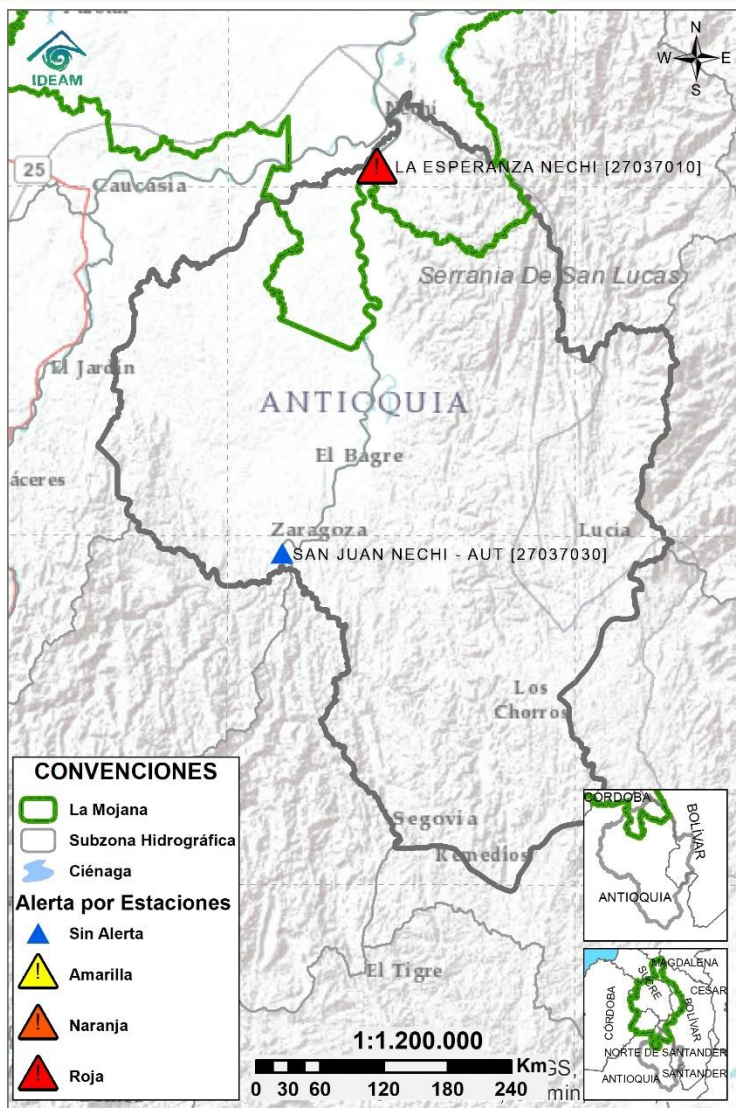
Subzona hidrográfica	Alerta	Descripción
Cuenca baja del río San Jorge		inundaciones en amplios sectores de La Mojana, principalmente en los municipios de Guaranda, Ayapel y San Benito Abad, con tendencia a la estabilización de niveles.

2.2.3 DIRECTOS AL BAJO CAUCA - CIÉNAGA LA RAYA ENTRE EL RÍO NECHÍ Y EL BRAZO DE LOBA



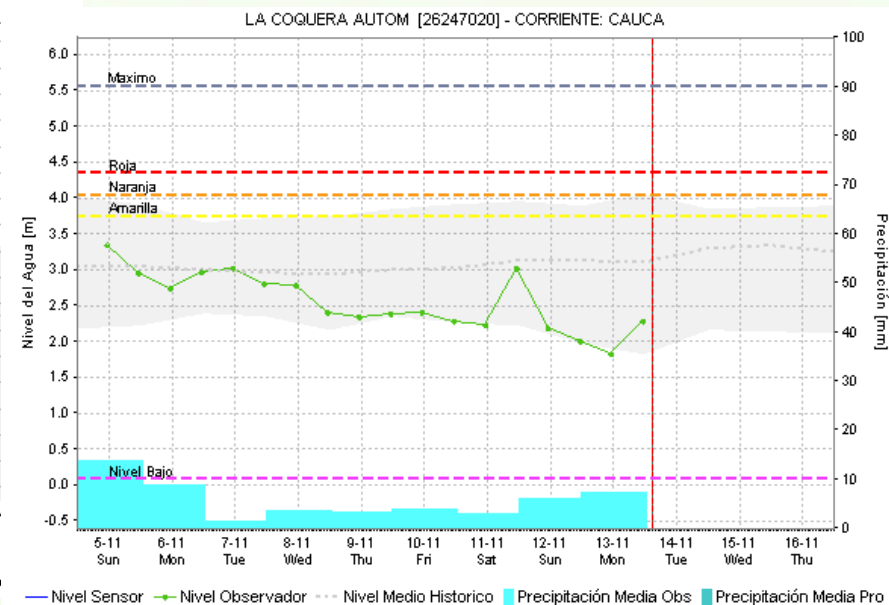
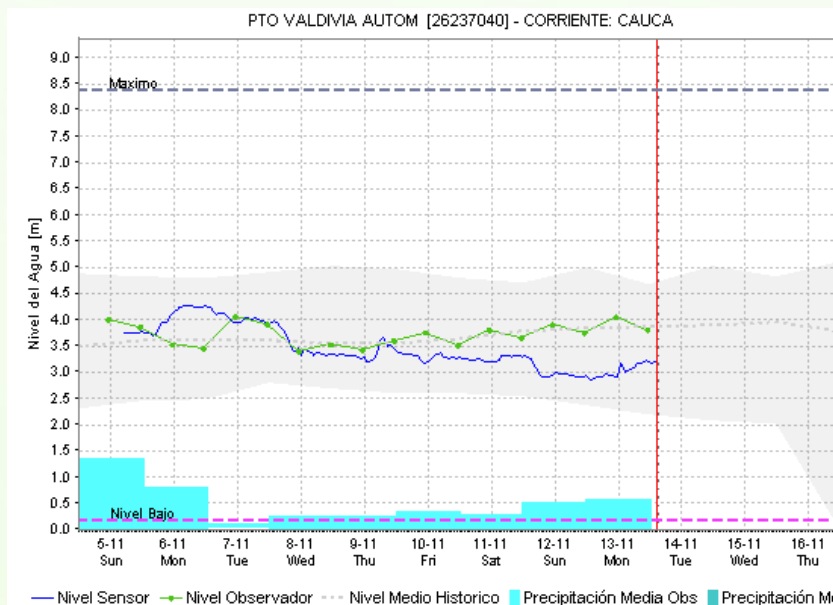
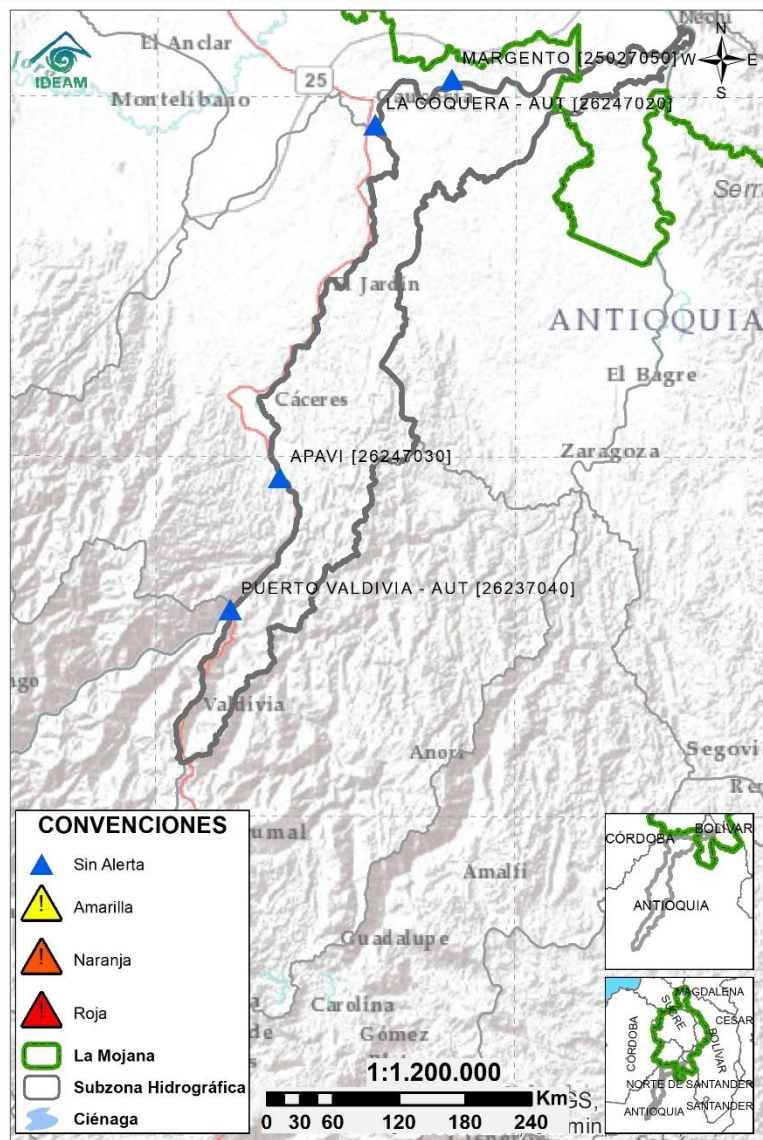
Subzona hidrográfica	Alerta	Descripción
Directos al bajo Cauca- Ciénaga La Raya entre el río Nechí y Brazo de Loba	Sin alerta	Descenso de niveles del río Cauca entre Nechí y Pinillos, se prevé condición similar en sus aportantes y la estabilización de niveles los próximos días.
		Alerta en el sector Caregato (San Jacinto del Cauca, Bolívar), por persistencia del ingreso del río Cauca hacia el Bajo San Jorge. Nota: rompimiento del dique marginal del río Cauca en el sector Caregato, generando ingreso de agua hacia el Bajo San Jorge (27/08/2021). Emergencia activa hasta la fecha.

2.2.4 SUBZONA HIDROGRÁFICA DEL RÍO NECHÍ CUENCA BAJA



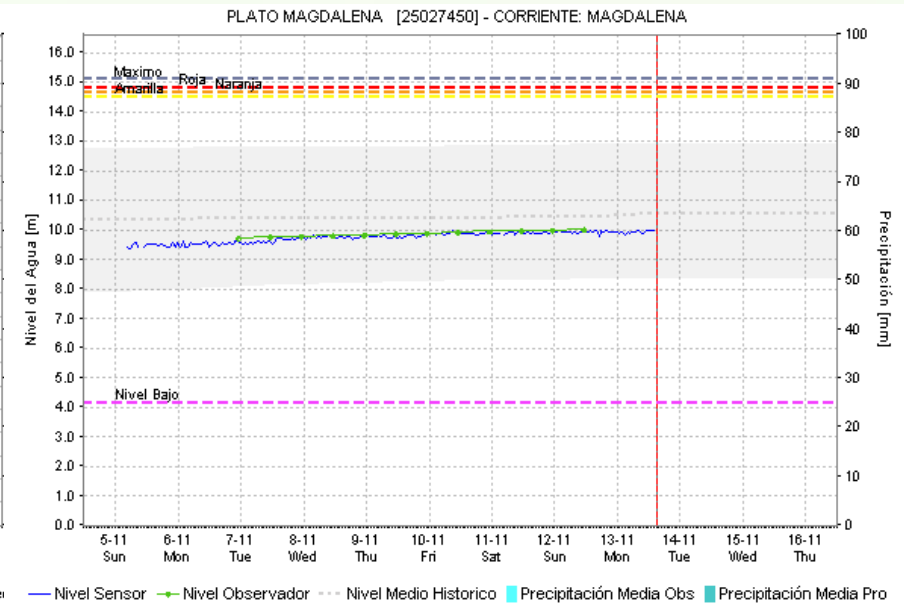
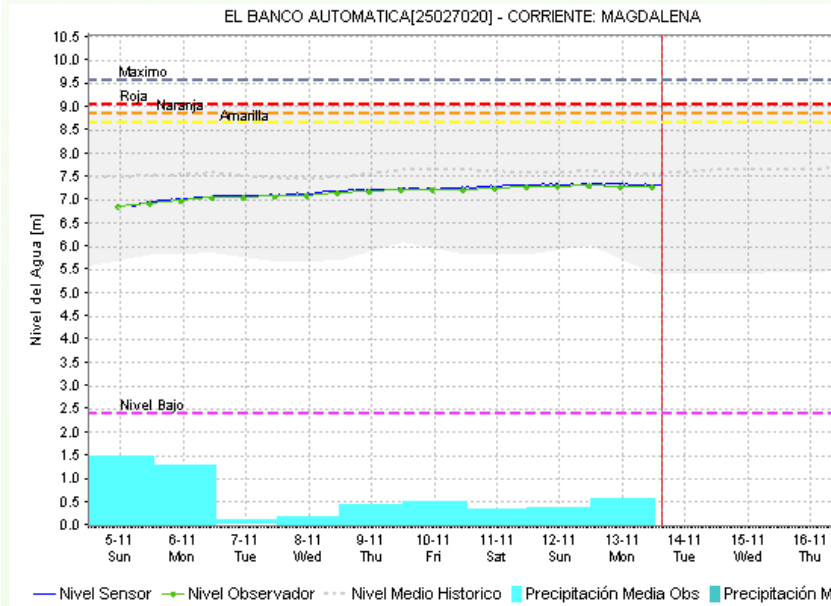
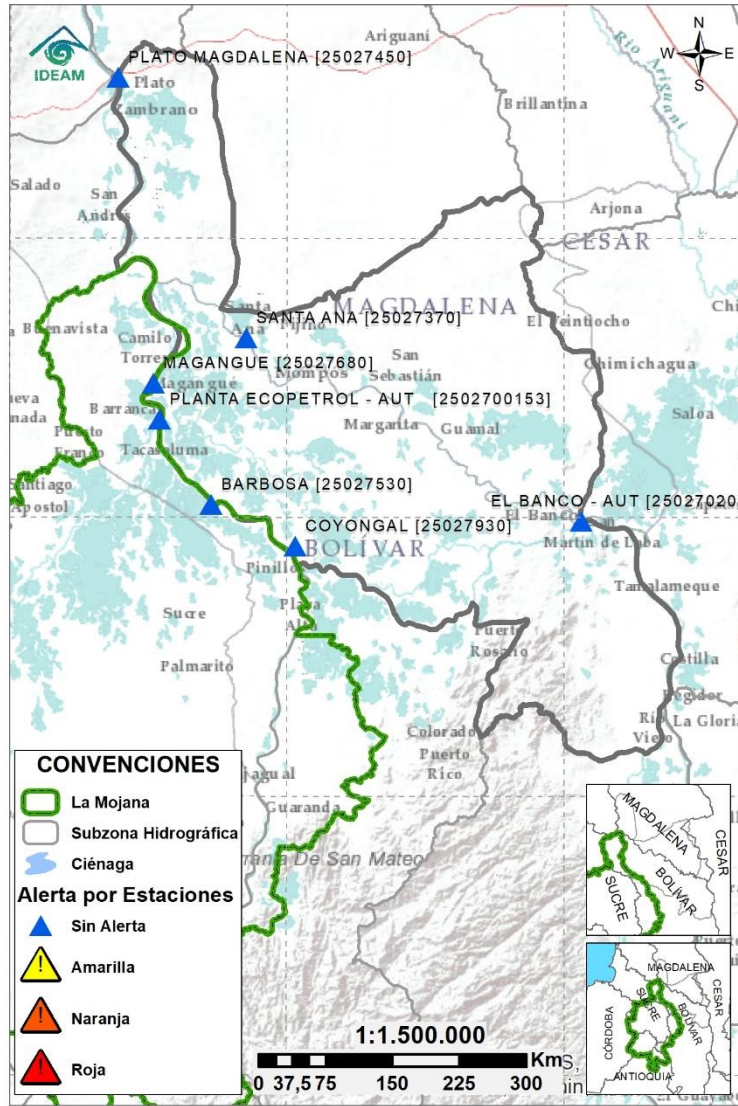
Subzona hidrográfica	Alerta	Descripción
Cuenca baja del río Nechí	Sin alerta	Estabilización de niveles en el río Nechí, se prevén descensos de nivel, los próximos días.

2.2.5 DIRECTOS AL CAUCA ENTRE PTO. VALDIVIA Y RÍO NECHÍ



Subzona hidrográfica	Alerta	Descripción
Directos al Cauca entre Puerto Valdivia y río Nechí	Sin alerta	Ascenso de niveles en el río Cauca en el tramo Pto Valdivia - Nechí, condición que se mantendrá durante el día.

2.2.6 DIRECTOS AL BAJO MAGDALENA ENTRE EL BANCO Y EL PLATO

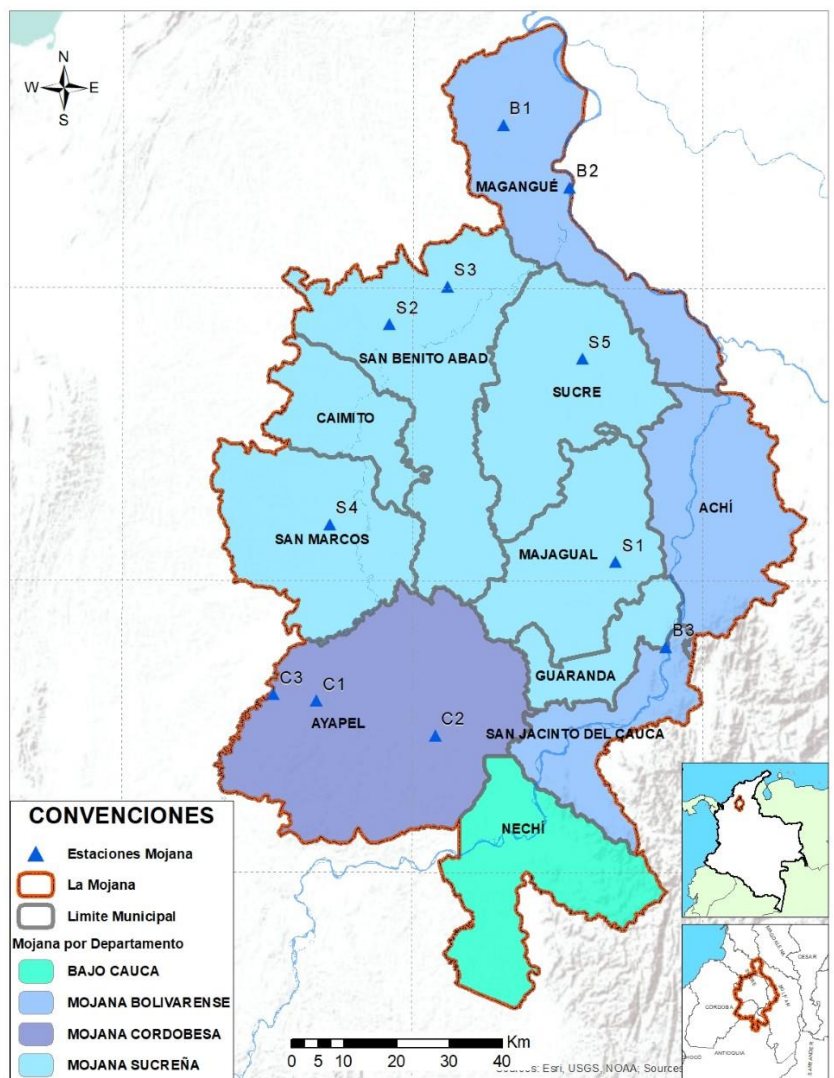


Subzona hidrográfica	Alerta	Descripción
Directos Bajo Magdalena entre el Banco y el Plato	Sin alerta	Ascenso de nivel en el Bajo Magdalena, especialmente en el Brazo de Loba (municipios de Barranco de Loba, Pinillos, Magangué y Cicuco) y brazo de Mompós (Mompós, San Zenón, Talaigua Nuevo, Santa Ana y Santa Bárbara de Pinto), el cual se verá reflejado aguas abajo en el Plato Magdalena en el transcurso de la jornada.

Estaciones Meteorológicas Automáticas y Convencionales en la región de La Mojana

Leyenda	Estación	Municipio	Departamento	Tipo	Código
B1	Aeropuerto Baracoa	Magangué	Bolívar	Convencional	25025100
B2	Planta Ecopetrol	Magangué	Bolívar	Automática	250270153
B3	Las Varas	San Jacinto del Cauca	Bolívar	Convencional	25027200
C1	Ayapel	Ayapel	Córdoba	Convencional	25025030
C2	Caño Barro	Ayapel	Córdoba	Automática	13027040
C3	Marralú	Ayapel	Córdoba	Automática	25027770
S1	Majagual	Majagual	Sucre	Convencional	25020340
S2	San Benito Abad	San Benito Abad	Sucre	Convencional	25025180
S3	Santiago Apóstol	San Benito Abad	Sucre	Convencional	25020760
S4	San Marcos	San Marcos	Sucre	Automática	25025340
S5	San Luis	Sucre	Sucre	Convencional	25021370

Horarios de monitoreo y pronóstico de las condiciones meteorológicas



Subregionalización de La Mojana con fines de monitoreo y pronóstico

EQUIPO DE TRABAJO CRPA LA MOJANA

Elaborado por:
AARÓN OMAÑA Meteorólogo
CIELO DIAZ, Hidróloga
Con la colaboración de:
PABLO GARCÍA, SIG
MAYERLIN SANDOVAL, Comunicadora

www.corpomojana.gov.co

Correo Electrónico:
corpomojana@corpomojana.gov.co
Cra. 21 # 21 A – 44 San Marcos - Sucre
Teléfono: (+575) 295 5347

GHISLIANE ECHEVERRY PRIETO,
Directora General IDEAM.
DIANA CAROLINA RUEDA,
Jefe Oficina del Servicio de Pronósticos y Alertas
www.ideam.gov.co

Correos electrónicos:
servicio@ideam.gov.co
alertas@ideam.gov.co

Calle 25 d # 96b - 70, piso 3. Bogotá, D.C.
Teléfono: 307 5625 ext. 1334 - 1336.

LILIANA QUIROZ, Directora General de la Corporación para el Desarrollo Sostenible de La Mojana y el San Jorge-CORPOMOJANA.

OLMEDO LÓPEZ Gerente del Fondo Adaptación

JIMENA PUYANA, Gerente Nacional de Desarrollo Sostenible del PNUD